



Copyright 2009 ASSEMBLY LINE, Michael Baumann
www.assembly-line.de

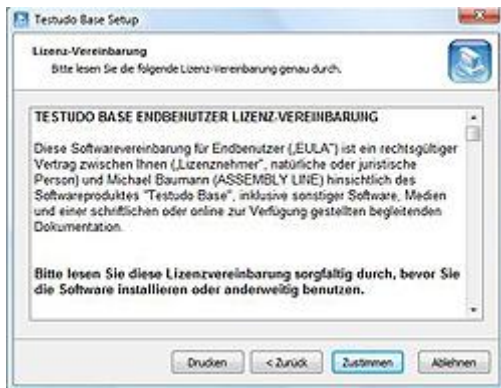
Änderungen, Irrtümer und Druckfehler vorbehalten
Stand: 08. Dezember 2009

Installation von Testudo Base

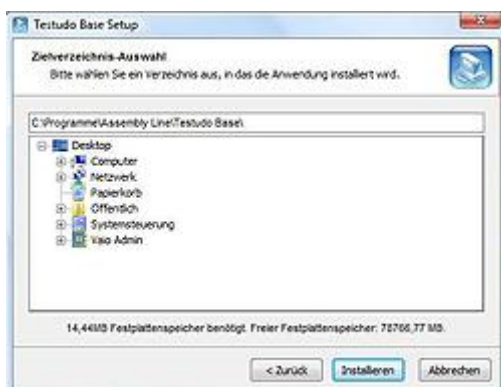


Schließen Sie alle anderen Windows-Anwendungen, die eventuell noch geöffnet sind. Legen Sie die DVD-Rom in das entsprechende Laufwerk Ihres Rechners ein, wechseln Sie im Arbeitsplatz auf das DVD-ROM-Laufwerk und starten dort das Programm "Testudo Base Setup.exe".

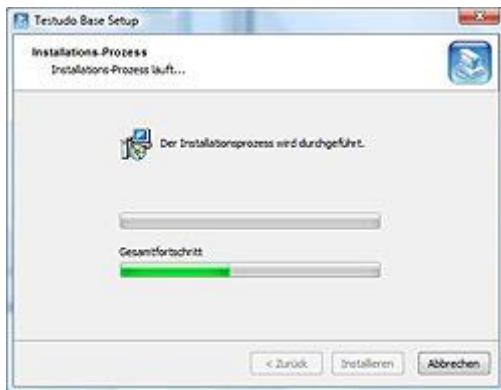
Folgen Sie während der Installation den vom Assistenten vorgeschlagenen Schritten.



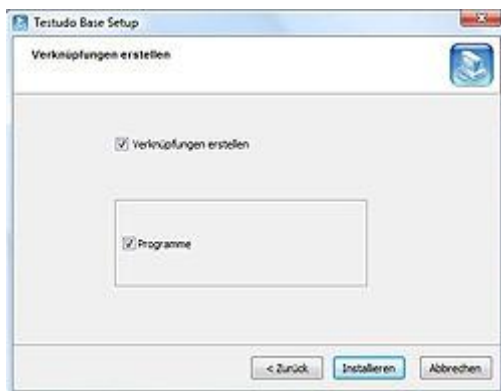
Bitte nehmen Sie sich einen Augenblick Zeit und lesen Sie die Lizenz-Vereinbarung genau durch. Klicken Sie auf "Zustimmen" um mit der Installation fortzufahren.



Im nächsten Dialog können Sie den Installationsort für das Programm auf ihrer Festplatte auswählen, oder einfach den Standard-Installationsordner übernehmen.



Alle notwendigen Dateien werden nun in den von Ihnen ausgewählten Ordner, bzw. Systemdateien in das Windows-Systemverzeichnis installiert.



Nach dem Kopiervorgang setzen Sie bitte die beiden Häkchen bei „Verknüpfungen erstellen“ und „Programme“ damit Sie das Programm später auch über die Windows-Menüsteuerung bequem aufrufen können.



Sobald Sie dieses Fenster sehen sind alle notwendigen Programmteile auf Ihrem PC installiert und das Programm lässt sich starten.

Der erste Start des Programms

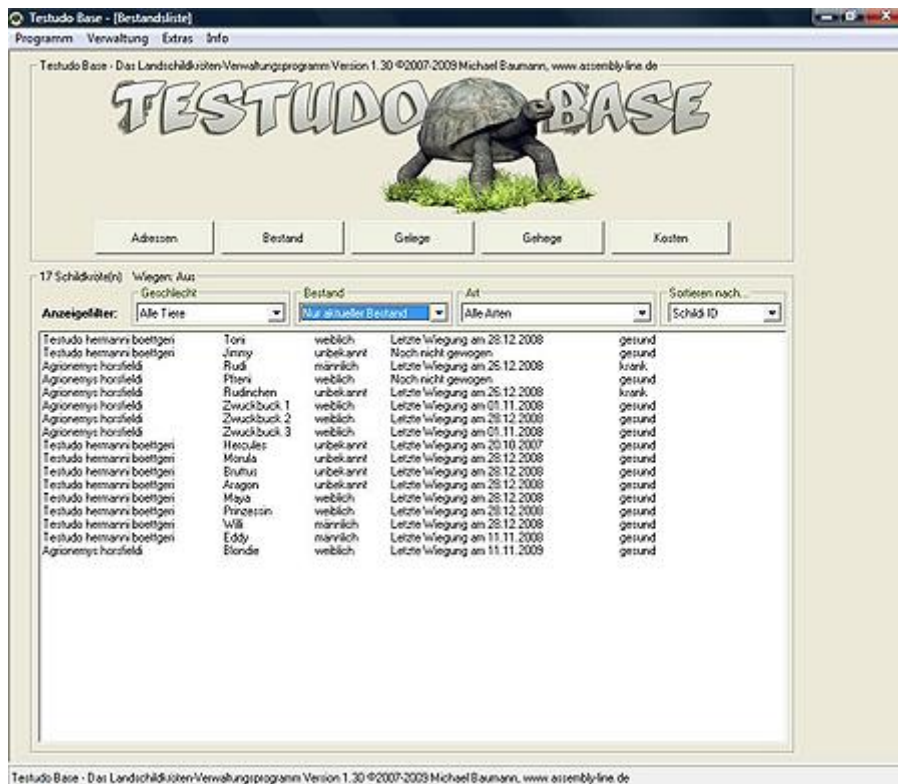
Wenn Sie die aktuelle Version von Testudo Base installiert haben, können Sie das Programm mit Ihrer persönlichen Lizenzdatei freischalten. Starten Sie das Programm über die Menüpunkte START -> PROGRAMME -> ASSEMBLY LINE -> TESTUDO BASE.



Ihre persönliche Lizenzdatei erhalten Sie entweder per Email oder finden diese auf der Programm-DVD. Je nachdem für welche Version Sie sich entschieden haben. Zur Aktivierung des Produkts klicken Sie auf den Button im unteren Bereich des Startbildschirms. Daraufhin öffnet sich ein Dateidialogfenster in welchem Sie nach der Lizenzdatei suchen und diese anschließend auswählen können. Nach erfolgreicher Aktivierung klicken Sie auf „weiter“.

Alternativ hierzu können Sie die Lizenzdatei aus Ihrem Email-Programm oder der DVD auch direkt in das Programmverzeichnis von Testudo Base speichern um die Software zu aktivieren.

Die Startmaske



Die Startmaske ist mit den wichtigsten Daten versehen.

Über die Buttons im oberen Bereich oder die Menüleiste erreichen Sie alle wichtigen Programmbestandteile.

Die Übersichtstabelle gibt Ihnen einen Überblick über all Ihre bereits angelegten Schildkröten. Durch Klick auf eines der Tiere gelangen Sie direkt zu den jeweiligen Stammdaten.

Weiterhin haben sie hier die Möglichkeit die Ansicht der Tabelle durch Auswahl des Geschlechts, der Art und des Bestandes einzuschränken. Neu in der Version 1.30 ist die Sortierfunktion nach Schildi ID (die Reihenfolge in welcher die Schildkröten in der Datenbank angelegt worden sind) oder nach Bestandsbuch-Nr. Die Sortierreihenfolge nach Bestandsbuch-Nr. funktioniert allerdings nur sofern der entsprechende Eintrag in den Stammdatenblättern aller Schildkröten eingepflegt wird. Die genannten Auswahlfilter können beliebig miteinander kombiniert werden.

Weitere Informationen wie Sie eine Schildkröte nicht im aktiven Bestand haben finden Sie auf Seite 8.

Die Einstellungen zur Anzeige eines Wiegeintervalls finden Sie in der Menüleiste unter „Extras / Optionen“.

Über den Menüpunkt „Extras“ haben Sie die Möglichkeit diese Liste auszudrucken.

Unter dem Menüpunkt „Extras -> Optionen“ finden Sie weitere Formulare wie z.B. Cites Formulare, Herkunftsbescheinigungen, Bestandsveränderungsanzeige etc... sowie weitere Einstellungsmöglichkeiten.

Programmfunktionen

Auf den folgenden Seiten werden die Funktionen des Programms erklärt. Bevor Sie jedoch beginnen die Stammdaten einer Schildkröte anzulegen sollten Sie einige Daten z.B. in die Adressen- oder Gehegeliste eintragen. Dies ist notwendig um später beim Anlegen eines Tieres die Herkunft oder den zugehörigen Aufenthaltsort des Tieres eintragen zu können. Natürlich ist es auch später, direkt beim Anlegen eines Tieres noch möglich diese Daten einzutragen.

In die Adressenverwaltung eingegebene Daten können in mehreren Bereichen des Programms immer wieder verwendet werden. Eine gepflegte Adressenverwaltung erspart Ihnen viel Zeit und Mühe!

Adressenverwaltung

In der Adressenverwaltung ist es möglich neue Adressen anzulegen, zu editieren und auch wieder zu löschen.

Weiterhin ist es möglich zu jeder Adresse den letzten Kontakt einzutragen. So behalten Sie immer im Überblick wann Sie das letzte mal mit den einzelnen Personen Kontakt gehabt haben.

Im unteren Teil finden Sie eine Übersicht aller Adressen, ein Klick auf die Liste zeigt die Detailinformationen des jeweiligen Datensatzes an.

Um eine neue Adresse anzulegen gehen Sie wie folgt vor:

1. Klicken Sie auf „Adresse... Neu anlegen“
2. Wählen Sie eine Kontaktart aus und tragen Sie in die Eingabefelder alle nötigen Daten ein
3. Klicken Sie auf „Adresse... Speichern“
4. Fertig, die Adresse befindet sich nun in der Datenbank

Um eine bereits bestehende Adresse zu ändern, geben Sie in die gewünschten Felder Ihre Änderungen ein und klicken anschließend auf „Aktuelle Adresse... Änderungen Speichern“.

Um eine Adresse aus der Datenbank zu entfernen klicken Sie einfach auf „Aktuelle Adresse... löschen“.

Stammdaten / Bestandsverwaltung

Das Anlegen neuer Stammdaten funktioniert nach dem gleichen Prinzip, wie bei den Adressen. Wechseln Sie in den Programmteil "Bestand" oder wählen Sie aus der Übersichtsliste eine Schildkröte aus.

The screenshot shows the 'Stammdaten' form for a turtle named Hercules. The form is divided into several sections:

- Header:** 'Stammdaten' and 'TESTUDO BASE' logo.
- Form Fields:**
 - Name: Hercules
 - Art: Testudo hermanni boettgeri
 - Geschlecht: unbekannt
 - Kennzeichen: Bilder
 - Geschl.reif: Zustand: gesund
 - Schlupf: 17.11.2006
 - Gelege: 1 Ei ID: 1
 - Bild: 1 Datum: 01.01.1970
 - Heerkunft: eigene Nachzucht
 - Erwerbsdatum: 03.03.2009
 - Behörde: Regierungspräsidium Stuttgart
 - Cites-Nr.:
 - Status: beantragt
 - Gehege:
 - Abgabe: Momentan in Winterruhe:
 - Abgabedetails:
 - Datum: 03.03.2009
 - Preis: 0 €
 - An:
 - Art:
- Image Upload:** Two image upload areas with thumbnails and file names (G:\bilder\hercules1.jpg and G:\bilder\hercules2.jpg).
- Growth Section:**
 - Wachstum Schildi ID: 12
 - Größe (cm):
 - Gewicht (gr):
 - Datum: 03.03.2009
 - Buttons: Speichern, Ändern, del
- Growth Chart:** A bar chart titled 'Gewichtsentwicklung in Gramm' showing weight measurements over time.
- Measurement Table:**

Datum	Gewicht (Gramm)	Größe (cm)
01.11.2008	57 Gramm	
20.10.2007	35 Gramm	
16.05.2007	26 Gramm	
14.02.2007	18 Gramm	5 cm
17.11.2006	16 Gramm	4,3 cm
- Navigation and Options:** Buttons for 'Neu anlegen', 'Speichern', 'löschen', 'Änderungen Speichern', 'Hauptmenü', 'Drucken', 'Winterruhe', and 'Tagebuch'.

Um nun eine neue Schildkröte anlegen zu können klicken Sie zuerst auf „Stammdaten... Neu anlegen“ (Pfeil 1). Somit werden alle Felder geleert und Sie können mit der Eingabe der Daten (Pfeil 2) beginnen. Klicken Sie auf die leere Bildfläche wenn Sie Bilder Ihrer Schildkröten hinzufügen möchten. Mit dem kleinen „x“ neben jedem Bild lassen sich die jeweiligen Bilder wieder entfernen. Sie haben unter anderem für die Fotodokumentation die Möglichkeit bis zu 15 Bilder pro Schildkröte abzuspeichern. Die einzelnen Bilder und das jeweilige Datum finden Sie in der Mitte links neben den Bildern. Ein Klick auf die entsprechende Bild-Nr. lädt automatisch die entsprechenden Bilder und zeigt das Datum des Bildes an. Wenn Sie alle Daten eingegeben haben klicken Sie auf „Stammdaten... Speichern“ (Pfeil 3) um die neuen Daten zu speichern.

Erst nachdem das Stammdatenblatt angelegt und gespeichert wurde ist es möglich Größe und Gewicht (siehe Pfeil 4) einzutragen. Geben Sie hierzu alle nötigen Daten ein und klicken auf „Speichern“ unter „Neue Wachstumsdaten...“ Sofern mindestens ein Eintrag bei Größe oder Gewicht vorhanden ist, gelangen Sie durch einen weiteren Klick auf das Balkendiagramm in die übersichtliche Detailansicht der einzelnen Messungen. Diese Messungen können dann auch ausgedruckt werden. Weitere Messungen können natürlich jederzeit hinzugefügt, geändert oder gelöscht werden.

Um einen Eintrag bei den Messungen zu ändern klicken Sie den zu ändernden Datensatz in der Liste unterhalb des Balkendiagramms an, geben dann die Daten ein und bestätigen mit einem Klick auf „Auswahl... Ändern“. Ein Klick auf den Button „del“ hingegen löscht die ausgewählte Messung unwiderruflich.

Um eine Änderung in den Stammdaten (Bilder oder Änderungen in den Feldern innerhalb des Datenblatts) zu speichern wählen Sie zuerst das gewünschte Stammdatenblatt aus, ändern die gewünschten Felder und klicken auf „Aktuelle Stammdaten... Änderungen Speichern“.

Der Button „Aktuelle Stammdaten... löschen“ löscht das komplette Stammdatenblatt unwiderruflich.

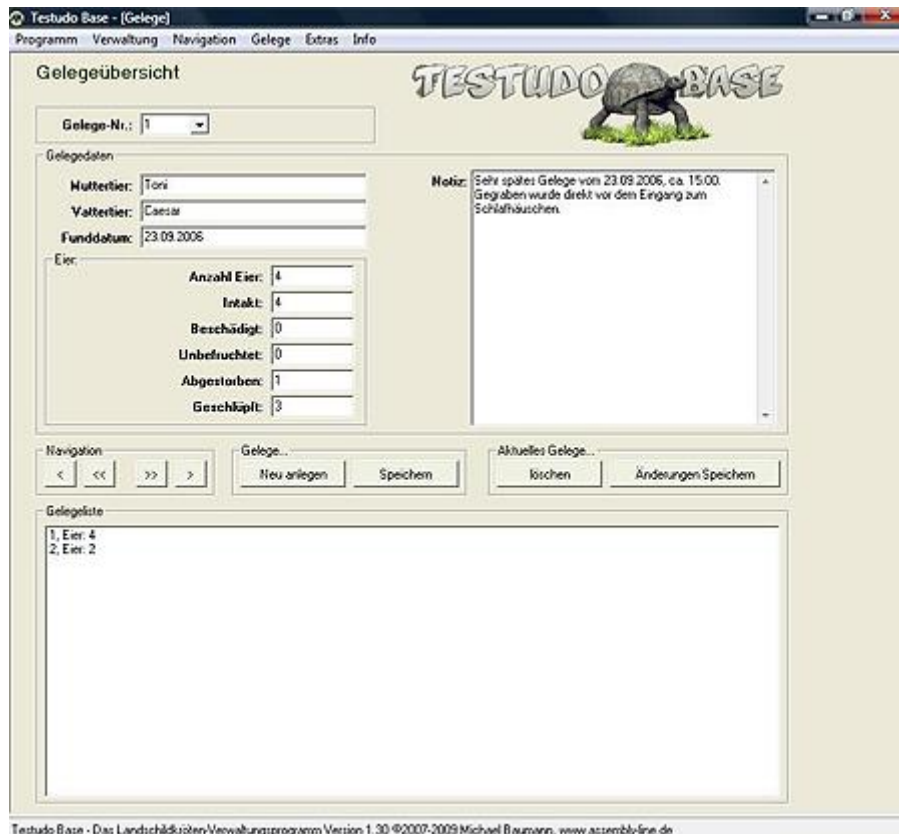
Wenn Sie den Haken bei „Abgabe“ gesetzt und bei den Abgabedetails eine Art (z.B. verkauft oder verstorben) ausgewählt haben, dann erscheint diese Schildkröte in der Übersichtsliste nicht mehr wenn Sie als Anzeigefilter „nur aktueller Bestand“ ausgewählt haben. Andersrum werden natürlich durch den Anzeigefilter „n. m. vorhandene Tiere“ nur Schildkröten aufgelistet die einen entsprechenden Vermerk bei den Abgabedetails haben.



Unter „Optionen / Drucken“ oder dem Menüpunkt „Stammdaten / Stammdaten drucken“ in der Menüleiste lässt sich das jeweilige Stammdatenblatt ausdrucken. Hier wird u.a. das Alter der Schildkröte aus dem aktuellen Datum der Systemuhr und dem eingetragenen Schlupfdatum errechnet. Es werden jeweils die Bilder mit ausgedruckt welche im Stammdatenblatt aktuell angezeigt werden.

Gelegeverwaltung

Für Züchter ist es mit Sicherheit unerlässlich Notizen zu Ihren Gelegen zu machen. Somit haben Sie immer einen guten Überblick über die Gelege und schaffen für Ihre Kunden eine gewisse Transparenz.



Das Fenster der Gelegeverwaltung ähnelt dem der Adressenverwaltung. Im oberen Bereich sehen Sie die Detailinformationen zum ausgewählten Datensatz.

In der Mitte befinden sich die Buttons zur Navigation und zum Speichern der Daten.

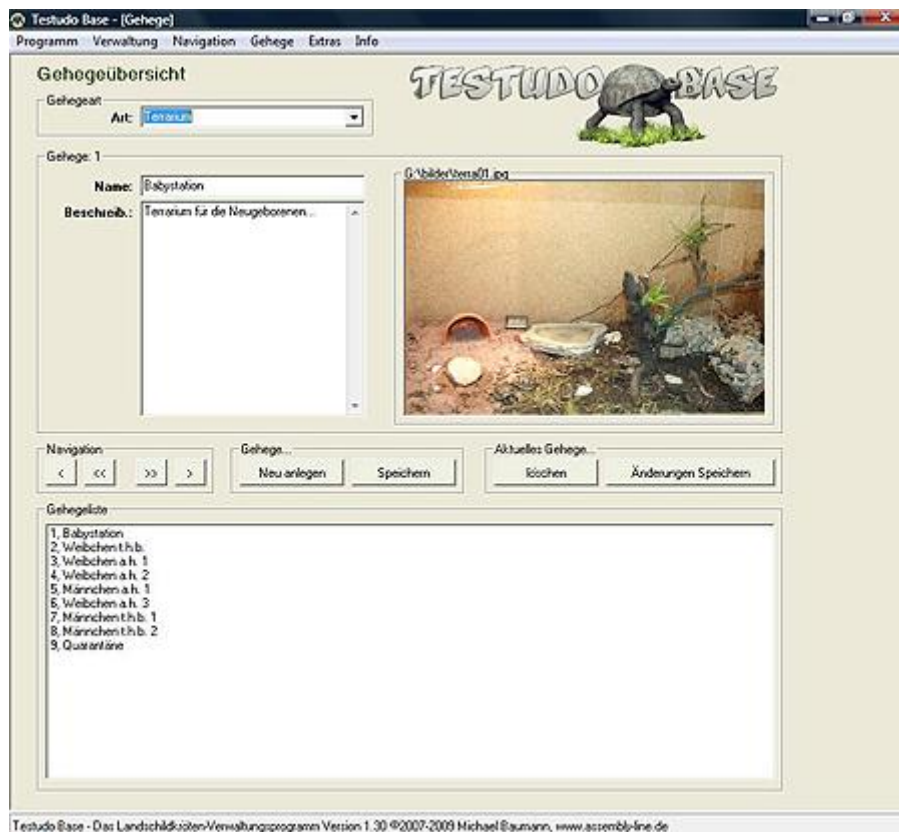
Im unteren Bereich befindet sich die Übersichtsliste, auch hier werden die Detaildaten durch klicken auf das jeweilige Gelege angezeigt.

Zum Anlegen eines neuen Geleges müssen Sie auf „Gelege... Neu anlegen“ klicken damit alle Felder geleert werden. Anschließend tragen Sie die für Sie entscheidenden Daten ein speichern mit Klick auf „Gelege... Speichern“ ab. Wenn Sie die Daten in einem bereits bestehenden Gelege abspeichern möchten können Sie die Änderungen mit „Aktuelles Gelege... Änderungen speichern“ sichern.

Die Zuweisung der Gelege erfolgt dann in den Stammdaten des jeweiligen Tieres. Sobald Sie mindestens ein Gelege gespeichert haben erscheint die Gelege-Nr. wenn Sie die Combobox „Gelege“ in der Stammdatenverwaltung öffnen.

Gehegeverwaltung

Sie sollten jedes Ihrer Gehege bzw. Terrarien in der Gehegeverwaltung anlegen, damit Sie später jeder Schildkröte einen Aufenthaltsort zuweisen können.



Das Fenster der Gehegeverwaltung ähnelt den anderen Bereichen im Programm sehr. Im oberen Bereich sehen Sie wie gewohnt die Detailinformationen.

In der Mitte befinden sich die Buttons zur Navigation und zum speichern der Daten.

Im unteren Bereich befindet sich die Übersichtsliste, auch hier werden die Detaildaten durch klicken auf das jeweilige Gehege angezeigt.

Zum Anlegen eines neuen Geheges müssen Sie auf „Gehege... Neu anlegen“ klicken damit alle Felder geleert werden. Anschließend tragen Sie die für Sie entscheidenden Daten ein, fügen evtl. durch Klick auf das leere Bildfeld ein Bild ein (es erscheint dann eine Dialogbox zum auswählen eines Bildes) und speichern mit „Gehege... Speichern“ ab. Wenn Sie die Daten in einem bereits bestehenden Gehege abspeichern möchten können Sie die Änderungen mit „Aktuelles Gehege... Änderungen speichern“ sichern.

Die Zuweisung der Gehege erfolgt dann in den Stammdaten des jeweiligen Tieres. Sobald Sie mindestens ein Gehege gespeichert haben erscheint der Gehege Name sowie die Art (z.B. Terrarium, Aussengehege etc...) wenn Sie die Combobox „Gehege“ in der Stammdatenverwaltung öffnen.

Kostenverwaltung

Mit der Kostenverwaltung haben Sie Ihre Einnahmen und Ausgaben im Blick und wissen was Sie ihr Hobby kostet.

Datum	Uhrzeit	Art	Betrag	Zuordnung
01.04.2007	11:30:47	Ausgabe	0 €	
26.03.2007	11:30:47	Ausgabe	141,75 €	Samen / Nahrung
16.03.2007	11:30:47	Ausgabe	0 €	
15.03.2007	11:30:47	Ausgabe	14,33 €	Erfüllung EG-Bescheinigung
09.03.2007	11:30:47	Ausgabe	49,9 €	Floratol 3
09.03.2007	11:30:47	Ausgabe	18,37 €	Citex Vordrucke
03.03.2007	11:30:47	Ausgabe	386,29 €	Tierarzt
01.03.2007	11:30:47	Ausgabe	0 €	
01.02.2007	11:30:47	Ausgabe	0 €	
17.11.2006	11:30:47	Ausgabe	32,79 €	Einrichtung (Terrarium)
05.11.2006	11:30:47	Ausgabe	47,8 €	Einrichtung (Gehege)
25.09.2006	11:30:47	Ausgabe	33,89 €	Samen / Nahrung
13.07.2006	11:30:47	Ausgabe	37,43 €	Samen / Nahrung
10.07.2006	11:30:47	Ausgabe	23,34 €	Samen / Nahrung
10.07.2006	11:30:47	Ausgabe	30,81 €	Tierarzt
26.05.2006	11:30:47	Ausgabe	40,03 €	Tierarzt
20.03.2006	11:30:47	Ausgabe	25,2 €	Nahrung
14.03.2006	11:30:47	Ausgabe	65,42 €	Tierarzt
13.03.2006	11:30:47	Ausgabe	32,8 €	Tierarzt

Der Aufbau und die Funktion der Kostenverwaltung ist natürlich genau so gehalten wie die restlichen Bereiche des Programms.

Um Ihre Einnahmen und Ausgaben einzutragen gehen Sie wie folgt vor:

1. „Eintrag... Neu anlegen“
2. Die gewünschten Daten eingeben
3. „Eintrag... Speichern“
4. fertig!

Zum ändern eines bereits bestehenden Eintrages gehen Sie so vor:

1. Gewünschte Daten ändern
2. „Aktueller Eintrag... Änderungen speichern“
3. fertig!

Zwingende Angaben sind das Datum und die Art (Einnahme oder Ausgabe).
Sofern Sie in der Adressverwaltung bereits Daten hinterlegt haben werden diese beim anklicken der Combobox „Von / An“ angezeigt. Dies erspart Ihnen viel Zeit und Mühe. In die Adressverwaltung eingegebene Daten können in mehreren Bereichen des Programms immer wieder verwendet werden.

Über die Filtermöglichkeit ist es Ihnen möglich die Anzeige der Tabelle entsprechend Ihren Wünschen anzupassen. Momentan haben Sie die Wahl sich nur Ausgaben, nur Einnahmen oder alle Vorgänge anzeigen zu lassen.

Die Einstellung zur Währung erreichen Sie über die Menüleiste „Optionen / Extras“. Hier haben Sie die Möglichkeit zwischen Euro, Schweizer Franken und US-Dollar umzuschalten.

Und nun wünsche ich Ihnen viel Freude mit Ihren Pfleglingen

Michael Baumann



ASSEMBLY LINE

Michael Baumann
Blumenstr. 14
71154 Nufringen

www.assembly-line.de